

REPORTATGE

EL RETORN D'UN ARISTÒCRATA



Imatge d'un duc, rapinyaire que està en regressió a la Catalunya Central

Un poll de duc

Des de fa un any s'està treballant en un projecte per reintroduir el duc a Osona, una espècie de la qual hi havia hagut una quarantena de parelles fa 25 anys i que pràcticament ha desaparegut, s'investiga si a conseqüència dels raticides que s'usen a les granges.

Text: Vicenç Bigas
Fotografia: GNO-ICHN

El cant del duc ja fa temps que s'ha deixat de sentir en la quietud del fred a Osona, ara que arriba l'època de l'any en què aquest solitari ocell comença a aparellar-se. La proliferació de granges d'engreix en una de les comarques on hi havia major densitat d'aquest rapinyaire podria estar darrere de la seva desaparició, perquè en els últims temps no hi ha hagut evidències científiques de la seva presència.

En l'últim any s'ha començat a desenvolupar un programa per reintroduir-lo i estudiar les causes de la seva regressió, que va ser lenta i progressiva a la Catalunya Central a partir dels anys 90, coincidint que a mitjans d'aquesta dècada es va obligar a l'ús de raticides a totes les granges. Els actors d'aquest projecte són el Grup de Naturalistes d'Osona (GNO) i el Centre de Fauna de Torreferrussa, que la Generalitat té a Santa Perpètua de Mogoda.

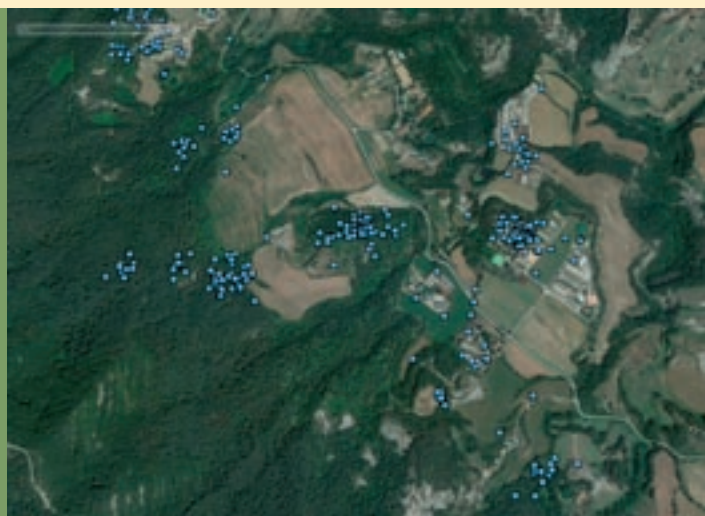
Entre l'any passat i aquest s'han alliberat a Osona set exemplars de duc, tots els que s'han pogut recuperar a Torreferrussa, per poder-ne estudiar l'evolució i comportament. Per complimentar amb aquesta missió porten una *motxilla* a l'esquena, un transmissor GPS amb una connexió a la xarxa telefònica via GPRS, que un cop al dia envia les dades de posicionament de cada hora del dia anterior amb un marge d'error d'un metre.

Aquest sistema "ens dona molta informació i molt valuosa", constata Carles Martorell, directiu del

GNO, perquè amb els animals que tradicionalment s'alliberen al seu medi "mai no estàs prou segur del que acaba passant amb ells, si s'adapten o moren de seguida". Dels exemplars alliberats dos ho van ser al nord d'Osona, dos a Sau, un a Santa Maria de Merlès, un al Brull i un a les Masies de Voltregà.

D'aquests, actualment només en queden dos en llibertat. Un va morir probablement per col·lisió amb una línia elèctrica, l'altre va ser trobat ofegat en una bassa d'aigua amb lona de plàstic, un tercer va topar amb un vehicle i l'última baixa se sospita que va ser per culpa d'un filat espinós. Un cinquè duc torna a recuperar-se a Torreferrussa després de ser rescatat d'un dipòsit de purins d'on no podia sortir, gràcies que amb el seguiment intensiu pel GPS se'l va poder localitzar encara amb vida.

Del comportament d'aquests exemplars s'ha pogut observar que realitzen desplaçaments relativament curts des de la zona on van ser alliberats. "No es desplacen massa", lamenta Martorell. Es desconeix si és pel fet que han estat en captivitat i defugen moure's d'on els van deixar o bé es queden allà per un factor de comoditat, ja que "tampoc troben territoris ocupats i no tenen competència dins de la mateixa espècie". Estudis anteriors al Vallès demostren una major mobilitat dels ducs i n'hi va haver d'alliberats al Vallès Occidental que van traspasar l'Oriental i es van acabar establint a la Selva. Dels que formen part d'aquest programa desenvolupat a Osona, el que més ha voltat és el de Merlès, que va arribar fins a Navàs,



Control intensiu

En aquesta imatge es pot veure el mapa de moviments del duc alliberat a l'oest de les Masies de Voltregà, a partir de la informació enviada per l'emissor GPS que porta adossat. S'observa com els desplaçaments que duu a terme són curts. Generalment acudeix a les granges de la zona per alimentar-se i després passa la resta del temps en les masses forestals properes. El GNO en fa un seguiment intensiu, per detectar qualsevol anomalia i poder-lo rescatar si tingués algun problema o localitzar-lo si fos mort, per poder-ne estudiar les causes i recuperar l'aparell.



Els ducs que són alliberats porten un aparell que els localitza

Mesures per garantir l'èxit dels alliberaments

El Centre de Fauna de Torreferrussa, de Santa Perpètua de Mogoda, és el centre de recuperació d'animals i cria en captivitat més important d'Europa. De mitjana, cada mes n'ingressen més d'un miler d'exemplars, sobretot ocells per les pròpies lleis de la física: si tenen algun problema cauen a plom i és més fàcil que algú els trobi a terra, mentre que un mamífer ferit tendeix a amagar-se. La majoria de rapinyaires nocturns que arriben al centre són cries que han quedat orfes i es retornen al seu medi quan ja són prou grans per desenvolupar-se per ells mateixos. El mateix passa amb els exemplars rehabilitats, que es considera que estan en condicions de ser alliberats quan són capaços de caçar preses vives.

Els ocells recuperats s'identifiquen amb una anella, però no totes les espècies estan en condicions de dur a sobre un aparell GPS, que permet obtenir molta informació del seu comportament en llibertat i alhora incrementar l'èxit dels alliberaments. El pes del transmissor no pot superar el 4% del pes de l'animal i també cal considerar que amb els terrestres les garanties de reeixir són molt limitades. Diverses entitats naturalistes tenen acords amb Torreferrussa per fer seguiment d'animals alliberats.

Una espècie en expansió i regressió alhora

De nom científic *bubo bubo*, el duc és un ocell de l'ordre dels estrigiformes i el rapinyaire nocturn més gran del món, ja que pot superar els 70 centímetres i més d'un metre i mig amb les ales desplegadas que li permeten caçar preses d'envergadura. Té uns costums sedentaris i es distribueix per tota la regió Euroasiàtica, tot i que a Catalunya perilla la seva conservació i està catalogada com una espècie protegida. La seva distribució és irregular. A Osona i el Berguedà, on la seva població era d'unes 40 parelles als anys 90, ha patit una regressió del 80% o 90% i ha desaparegut com a nidificant. Al Pirineu i Prepirineu també se n'han perdut exemplars mentre que al Bages manté els territoris que històricament ha ocupat. L'espècie, en canvi, s'ha expandit en zones on ja estava ben establerta com les serralades litorals i prelitorals de les Terres de l'Ebre i també a les Garrigues, l'Anoia o la Plana de Lleida. En aquest darrer territori arriba fins i tot a criar a nivell de terra, però generalment nia en marges fluvials o cingleres. El gruix de la població se situa entre els 200 i els 800 metres d'altitud, però també es pot trobar des del nivell del mar fins als 1.600 metres, sempre defugint les masses forestals contínues.



Les cavitats i cingleres són el seu terreny preferit per nidificar

al Bages. Ara, però, se li ha perdut la pista perquè la pila de l'aparell que porten adossat s'esgota al cap d'un temps, generalment un any i mig.

De tota manera, sembla que la seva preferència és quedar-se per la zona i alimentar-se en alguna granja propera, on poden trobar rates. Aquesta dieta és la que més preocupa els naturalistes per l'ús de raticides que Martorell adverteix que "tenen una toxicitat secundària" que s'acumula al cos de l'ocell fins a causar-li la mort. El mateix pot passar amb altres espècies que s'alimenten d'aquests rosegadors com òlibes, mosteles fagines o gats comuns. Generalment s'usen raticides basats en anticoagulants, que provoquen que l'animal que hi hagi tingut contacte s'acabi dessagnant per dins i les conseqüències són les mateixes per a la resta de la cadena tròfica.

Per evitar aquestes víctimes col·laterals, la Unió Europea ha prohibit l'ús d'aquests productes a partir de 2024 en constatar diversos estudis, d'àmbit nacional i internacional, les seves conseqüències sobre la fauna salvatge. Tot just fa uns dies que el Grup de Naturalistes d'Osona ha arribat a un acord amb la propietat d'una granja on l'únic duc que resta controlat hi va a menjar per dur a terme una prova pilot de desratització amb una altra mena de productes. Es tracta de provocar la mort de les rates per hipercalcificació, que, segons Martorell, "és

totalment innocu i volem veure si realment funciona" ja que està comprovat que no té efectes sobre les espècies depredadores de les rates.

La mort d'alguns exemplars no pressuposa cap entrebanc per al projecte de recuperar la població de ducs. Tot al contrari, els cadàvers trobats permetran analitzar-ne el fetge per si es troben restes d'anticoagulant al cos i el mateix passa amb l'anàlisi de sang de l'exemplar que es troba ara en fase de recuperació. De les dades que se n'extreguin es podria determinar si aquesta és la principal causa de la seva desaparició a Osona i també a comarques veïnes com el Berguedà, on també es troba en una gran regressió.

El programa de reintroducció continua amb cinc exemplars més que estan en procés de recuperació a Torreferrussa i en aquest moments ja hi ha altres aparells GPS a punt per col·locar-los. Martorell reconeix que els ducs que formen part d'aquest projecte fins ara "no duren massa pels perills" amb què es troben a l'entorn tenint en compte que els exemplars "són alliberats, no coneixen el territori" i això els converteix en més vulnerables. De tota manera, per culminar amb èxit el programa hi ha l'esperança de la seva pròpia reproducció, que poden dur amb un o dos anys de vida. A més, els propers alliberaments es duran a terme en zones amb menor influència humana per allunyar-los dels perills que s'han detectat en aquesta primera fase, com l'alta densitat de granges, línies elèctriques, carreteres o basses artificials.